



KRAJSKÝ ÚŘAD LIBERECKÉHO KRAJE  
odbor silničního hospodářství

Úřad městského obvodu Liberec - Vratislavice n. N.		05 .06. 2026	001
Došlo			To-D
Č.j.	VRJ 02722/2026		5

Číslo jednací  
OSH 548/2026  
KULK 35326/2026/280.8/Fi

Oprávněná osoba, linka, email  
Bc. Michaela Fialová / 482  
michaela.fialova@kraj-lbc.cz

Liberec  
05.06.2026

## VEŘEJNÁ VYHLÁŠKA OPATŘENÍ OBECNÉ POVAHY

### Stanovení přechodné úpravy provozu na dotčených úsecích silnice I/14 a I/35

Krajský úřad Libereckého kraje, odbor silničního hospodářství (dále jen „Krajský úřad Libereckého kraje“), podle ust. § 61 zákona č. 361/2000 Sb., o provozu na pozemních komunikacích a o změnách některých zákonů, ve znění pozdějších předpisů (dále jen „zákon o silničním provozu“), na základě návrhu ze dne 22.05.2026 od společnosti **STRABAG SIS a.s., IČO: 45359041, se sídlem Kačírkova 982/4, Jinonice, 158 00 Praha 5** zastoupené na základě plné moci panem **Josefem Nešverou, IČO: 66662087, se sídlem Jabloňová 412, 460 01 Liberec** (dále jen „žadatel“), o stanovení přechodné úpravy provozu, a to na úseku silnice I/14 v k.ú. Vratislavice nad Nisou a obci Liberec, ulici Tanvaldská, od silničního km cca 3,6 do km cca 4,8, a dále na úseku silnice I/35 v extravilánu části obce Václavice - Hrádek nad Nisou, od silničního km cca 7,2 do km cca 8,5 (dále jen „dotčené úseky silnic I/14 a I/35“) z důvodu užití silnice a označení částečných uzavírek provozu při provádění stavebních prací, a to oprav krytu vozovky v rámci realizace stavby (akce) s názvem „Oprava krytu vozovky“, jako příslušný krajský úřad podle ust. § 124 odst. 4 písmeno b) zákona o silničním provozu, za použití ust. § 171 a 173 zákona č. 500/2004 Sb., správní řád, ve znění pozdějších předpisů (dále jen „správní řád“), podle ust. § 77 odst. 1 písmeno b) zákona o silničním provozu, po předchozím souhlasném vyjádření dotčeného orgánu, kterým je Policie České republiky, Krajské ředitelství policie Libereckého kraje, Krajské ředitelství policie Libereckého kraje, Odbor služby dopravní policie, se sídlem U Opatrovny 361/2, 460 01 Liberec (dále jen „Policie ČR“) vydaném dne 13.05.2026 pod Č.j. KRPL-43907-6/ČJ-2026-1800DP-02 a KRPL-43907-5/ČJ-2026-1800DP-02, stanoví přechodnou úpravu provozu na dotčených úsecích silnic I/14 a I/35 ve výše uvedené věci t a k t o :

#### Rozsah:

Z důvodu zabezpečení pracovních míst a označení částečných uzavírek provozu v průběhu provádění stavebních prací bude na jednotlivých dotčených úsecích silnic I/14 a I/35 provedena přechodná úprava provozu dle schválených dopravně inženýrských opatření (dále jen „DIO“), která tvoří Přílohy č. 1 a 2 tohoto Opatření.

T 485 226 111 E podatelna@kraj-lbc.cz

Liberecký kraj  
U Jezu 642/2a 461 80 Liberec 2

Datová schránka c5kbnkw  
www.kraj-lbc.cz

IČO 70891508  
DIČ CZ70891508

- 1. Pracovní úsek: Na dotčeném úseku silnice I/14 v k.ú. Vratislavice nad Nisou a obci Liberec, ulici Tanvaldská, od silničního km cca 3,6 do km cca 4,8, bude provedena přechodná úprava provozu dle DIO, které tvoří Přílohu č. 1 tohoto stanovení.**
- 2. Pracovní úsek: Na dotčeném úseku silnice I/35 v extravilánu částí obce Václavice – Hrádek nad Nisou, od silničního km cca 7,2 do km cca 8,5 bude provedena přechodná úprava provozu dle DIO, které tvoří Přílohu č. 2 tohoto stanovení.**

**Termíny realizace:**

- 1. Pracovní úsek (městská část Vratislavice n. N.): 12.06.2026 – 18.06.2026**
- 2. Pracovní úsek (Václavice): 19.06.2026 – 25.06.2026**

**Podmínky:**

1. Dopravní značení bude provedeno a umístěno dle DIO (městská část Vratislavice n.N.) schváleného vyjádřením Policie ČR vydaného dne 13.05.2026 pod Č.j. KRPL-43907-6/ČJ-2026-1800DP-02, a to za dodržení v něm uvedených podmínek, zejména pak cit.:
  - 1.1. Dopravní značení a zařízení musí svými rozměry, barvami a technickými požadavky odpovídat zvláštním technickým předpisům, především ČSN EN 12899, ČSN EN 1436, ČSN 36 560-1-1, ČSN 73 6021 (ustanovení § 62 odst. 6 zákona č. 361/2000 Sb., o provozu na pozemních komunikacích), vyhl. č. 294/2015 Sb., kterou se provádějí pravidla provozu na pozemních komunikacích aj. Dále bude dopravní značení a zařízení splňovat podmínky uvedené v TP 65 - Zásady pro dopravní značení na pozemních komunikacích, TP 66 a Příručky VI. díl – schéma O.
  - 1.2. Světelné signalizační zařízení bude v době kyvadlového řízení provozu vybaveno časovým odečtem červeného signálu.
  - 1.3. Pokud se budou vytvářet v době dopravní špičky neúměrné kolony, musí být doprava řízena kyvadlově pracovníky oblečenými v reflexních vestách (viz vyhl. č. 294/2015 Sb., kterou se provádějí pravidla provozu na pozemních komunikacích) a terčem dle schématu.
  - 1.4. Ve stanovení požadujeme uvést odpovědnou osobu za stavbu a přechodné dopravní značení. Přechodné dopravní značení bude odpovědnou osobou nebo jí písemně pověřenou osobou s ohledem na kategorizaci silnice pravidelně (denně) kontrolováno dle DIO. Pokud budou zjištěny závady a nekompletnost přechodného dopravního značení, musí být závada neprodleně odstraněna. Není z hlediska BESIP přijatelné, aby během a po ukončení pracovních činností daného dne bylo přechodné dopravní značení nekompletní – musí splňovat rozsah v DIO.
2. Dopravní značení bude provedeno a umístěno dle DIO (Václavice) schváleného vyjádřením Policie ČR vydaného dne 13.05.2026 pod Č.j. KRPL-43907-5/ČJ-2026-1800DP-02, a to za dodržení v něm uvedených podmínek, zejména pak cit.:
  - 2.1. Dopravní značení a zařízení musí svými rozměry, barvami a technickými požadavky odpovídat zvláštním technickým předpisům, především ČSN EN 12899, ČSN EN 1436,

ČSN 36 560-1-1, ČSN 73 6021 (ustanovení § 62 odst. 6 zákona č. 361/2000 Sb., o provozu na pozemních komunikacích), vyhl. č. 294/2015 Sb., kterou se provádějí pravidla provozu na pozemních komunikacích aj. Dále bude dopravní značení a zařízení splňovat podmínky uvedené v TP 65 - Zásady pro dopravní značení na pozemních komunikacích. Příručka pro označování pracovních míst na dálnicích a silnicích V. Díl – schémata S.

- 2.2. Pracovní místo bude zřízeno dle přiloženého dopravně inženýrského opatření a po skončení pracovní činnosti bude zneplatněno
- 2.3. Demontované balisety budou po ukončení prací osazeny do původního umístění.
- 2.4. V místě přejezdu přes vodorovné značení V13 bude realizována v přechodné úpravě (žlutá barva) V1a pro oddělení jízdních pruhů a správného směrového vedení dopravy. Po skončení prací bude odstraněna. Šířka jízdního pruhu bude vždy min. 3,0m zvětšená ve směrových obloucích dle ČSN.
- 2.5. Během prováděných prací nedojde k omezení provozu v ostatních jízdních pruzích.
3. Dopravní značky, světelné signály a dopravní zařízení musí svými rozměry, barvami a technickými požadavky odpovídat zvláštním technickým předpisům, především (737010) ČSN EN 1436+A1, (737030) ČSN EN 12899-1, ČSN 36 560-1-1 a ČSN 73 6021 /ust. § 62 odst. 6 zákona o silničním provozu/.
4. Dopravní značky, světelné signály a dopravní zařízení musí tvořit ucelený systém, budou užity jen v takovém rozsahu a takovým způsobem, jak to nezbytně vyžaduje bezpečnost a plynulost silničního provozu na pozemních komunikacích nebo jiný důležitý veřejný zájem, a smějí být užívány jen po nezbytně nutnou dobu (ust. § 78 odst. 1 až 3 zákona o silničním provozu). Dopravní značky odporující této přechodné úpravě provozu na pozemních komunikacích se odstraní, vymění nebo zakryjí.
5. Budou respektovány požadavky na úpravu provozu na pozemních komunikacích podle zákona o silničním provozu, vyhlášky Ministerstva dopravy č. 294/2015 Sb., kterou se provádějí pravidla provozu na pozemních komunikacích, v účinném znění (dále jen vyhláška), technické podmínky TP 66 ZÁSADY PRO OZNAČOVÁNÍ PRACOVNÍCH MÍST (v účinném znění - III. vydání) i příslušná část technických podmínek TP 65 ZÁSADY PRO DOPRAVNÍ ZNAČENÍ NA POZEMNÍCH KOMUNIKACÍCH (v účinném znění – III. vydání). Svislé dopravní značky se umísťují tak, aby byly včas a z dostatečné vzdálenosti viditelné. V nezbytných případech mohou být sloupky nebo stojany, na kterých jsou umístěny svislé přenosné dopravní značky, s ohledem na charakter a rozsah dopravního opatření umístěny i na vozovce /ust. § 2 odst. 8 vyhlášky/.
6. Krajský úřad Libereckého kraje si vyhrazuje právo, bude-li to vyžadovat bezpečnost a plynulost silničního provozu, přechodnou úpravu změnit.
7. Skutečnou dobu trvání dopravního omezení je povinen správce komunikace, případně provádějící firma zadat do univerzální aplikace (<http://jsu.jsdi.cz>). Národního dopravního informačního centra (NDIC), Slovenská 7/1124, 702 00 Ostrava – Přívoz. V nutných případech lze tyto operativní změny hlásit telefonicky na NDIC (596 663 550-556).

8. Za plnění podmínek tohoto opatření obecné povahy (stanovení přechodné úpravy provozu na pozemních komunikacích) odpovídá žadatel, který jako odpovědnou osobu určil pana Milana Macha, tel: 734 864 920, email: milan.mach@strabag.com.

## **O d ů v o d n ě n í**

Krajský úřad Libereckého kraje obdržel dne 22.05.2026 od společnosti STRABAG SIS a.s., IČO: 45359041, se sídlem Kačírkova 982/4, Jinonice, 158 00 Praha 5, zastoupené na základě plné moci panem Josefem Nešverou, IČO: 66662087, se sídlem Jabloňová 412, 460 01 Liberec návrh o stanovení přechodné úpravy provozu na dotčených úsecích silnic I/14 a I/35 z důvodu užití silnice a označení částečných uzavírek provozu při provádění stavebních prací v rámci realizace stavby (akce) s názvem „Oprava krytu vozovky“.

Souhlas s provedením přechodné úpravy provozu na dotčených úsecích silnic I/14 a I/35 vydala Policie ČR dne 13.05.2026 pod Č.j. KRPL-43907-6/ČJ-2026-1800DP-02 a KRPL-43907-5/ČJ-2026-1800DP-02.

Podle ust. § 77 odst. 5 zákona o silničním provozu místní a přechodnou úpravu provozu na pozemních komunikacích stanoví příslušný správní orgán opatřením obecné povahy (viz ust. § 171 správního řádu a násl.), jde-li o světelné signály, příkazové a zákazové dopravní značky, dopravní značky upravující přednost a dodatkové tabulky k nim nebo jiné dopravní značky ukládající účastníkovi silničního provozu povinnosti odchylné od obecné úpravy provozu na pozemních komunikacích. Podle ust. § 77 odst. 5 zákona o silničním provozu platí, že jde-li o stanovení přechodné úpravy provozu na pozemních komunikacích, nedoručuje příslušný správní úřad návrh opatření obecné povahy a nevyzývá dotčené osoby k podávání připomínek nebo námitek.

Krajský úřad Libereckého kraje posoudil shora specifikovaný návrh žadatele a s ohledem na výše uvedené skutečnosti jej shledal důvodným. Proto nezbylo než vydat toto opatření obecné povahy.

## **Poučení**

Podle ust. § 77 odst. 5 zákona o silničním provozu opatření obecné povahy nabývá účinnosti pátým dnem po vyvěšení. Podle ust. § 173 odst. 2 správního řádu proti opatření obecné povahy nelze podat opravný prostředek.

Bc. Dominika Frömelová, DiS.  
vedoucí odboru silničního hospodářství

### **Přílohy:**

- 1/ DIO Vratislavice
- 2/ DIO Václavice

**Obdrží:**

3. STRABAG SIS a.s., IČO: 45359041, se sídlem Kačírkova 982/4, Jinonice, 158 00 Praha 5 zastoupené na základě plné moci panem Josefem Nešverou, IČO: 66662087, se sídlem Jabloňová 412, 460 01 Liberec (datovou schránkou).
4. Ředitelství silnic a dálnic s.p., IČO: 65993390, se sídlem Čerčanská 2023/12, Krč, 140 00 Praha 4, zastoupené organizační složkou Ředitelství silnic a dálnic s.p., Správa Liberec, se sídlem Zeyerova 1310, 460 55 Liberec (datovou schránkou).
5. Policie České republiky, Krajské ředitelství policie Libereckého kraje Odbor služby dopravní policie, se sídlem U Opatrovny 361/2, 460 01 Liberec (datovou schránkou).
6. Městský obvod Liberec – Vratislavice nad Nisou, se sídlem Tanvaldská50, 463 11 Liberec 30 (datovou schránkou).
7. Město Hrádek nad Nisou, IČO: 00262854, se sídlem Horní náměstí 73. 463 34 Hrádek nad Nisou (datovou schránkou).

**K vyvěšení na úřední desce:**

- Městský obvod Liberec – Vratislavice nad Nisou, se sídlem Tanvaldská50, 463 11 Liberec 30 (datovou schránkou).
- Město Hrádek nad Nisou, IČO: 00262854, se sídlem Horní náměstí 73. 463 34 Hrádek nad Nisou (datovou schránkou).


Podle ust. § 173 odst. 1 správního řádu, s odkazem na ust. § 172 odst. 1 správního řádu, bude toto opatření obecné povahy vyvěšeno na úřední desce shora označeného správního orgánu. Podle ust. § 77 odst. 5 zákona o silničním provozu toto opatření obecné povahy nabývá účinnosti pátým dnem po vyvěšení.

Současně správní úřad příslušný pro vyvěšení a podání zprávy o vyvěšení potvrzuje, že tato písemnost byla zveřejněna způsobem umožňující dálkový přístup, podle věty druhé ust. § 25 odst. 2 správního řádu.

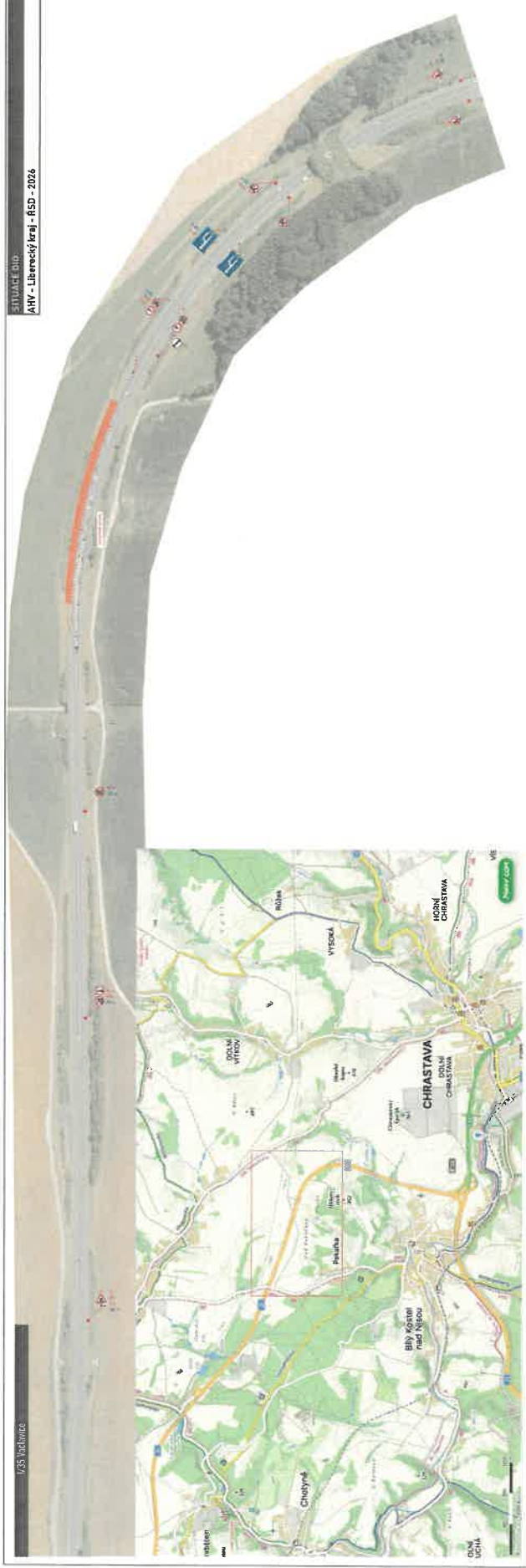
Vyvěšeno dne: 05 -06- 2026

Sejmuto dne: 21 -06- 2026

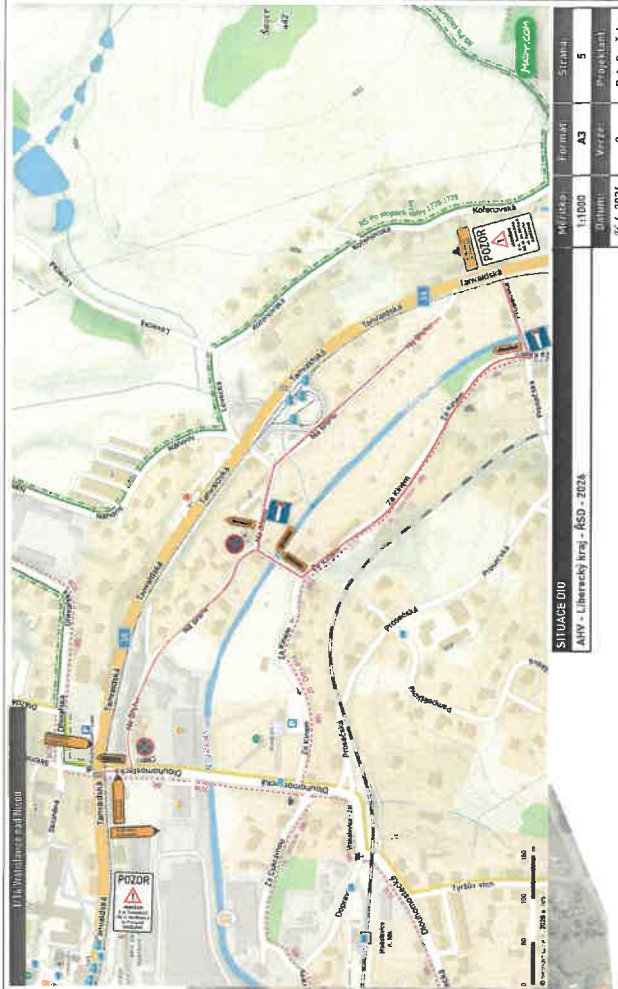
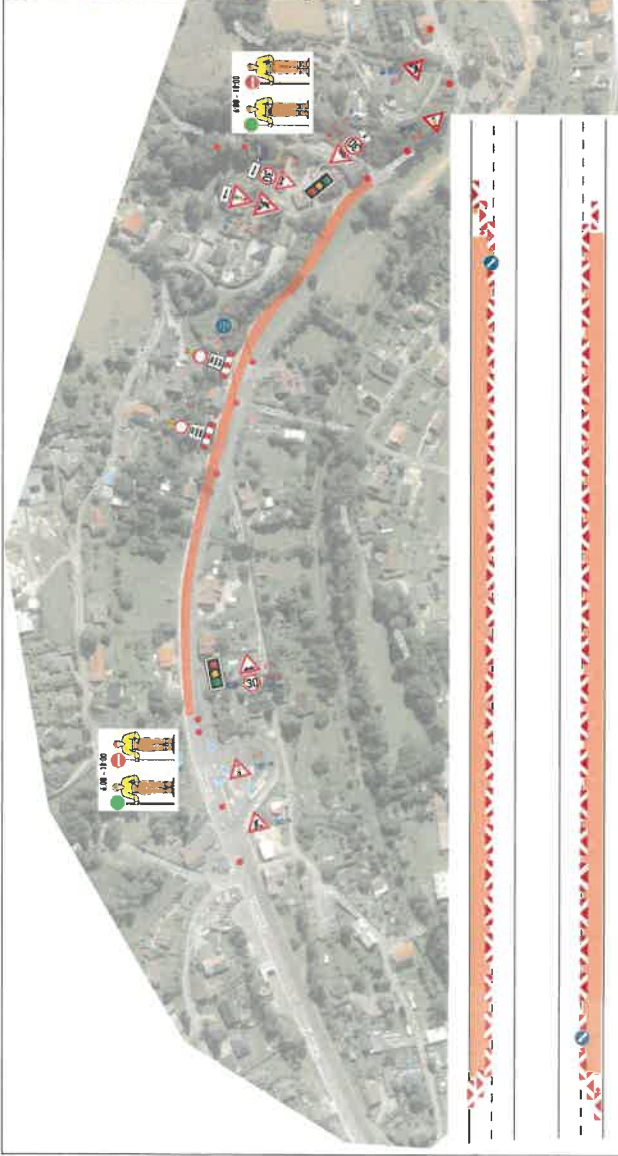
Razítko, podpis orgánu, který potvrzuje vyvěšení a sejmutí opatření obecné povahy.

MĚSTSKÝ OBYVOD LIBEREC -  
VRATISLAVICE NAD NISOU  
Tanvaldská 50, 462 11 Liberec 30  
IČ 00262978 

Projekt: SÚSTAVE Člb	Číslo: 11000	Strana: 6
Objekt: AHV - Liberecký kraj - RSD - 2026	Datum: 24.4.2026	Verze: 2
		Pracovník: Petr Souček







SITUACE 010  
AHV - Liberecký kraj - RSD - 2024

Mřížka:	Formát:	Strana:
1:1000	A3	5
Datum:	Verze:	Projektant:
26.4.2024	2	Petr Šauček

