

Obrázky

z Vratislavic nad Nisou

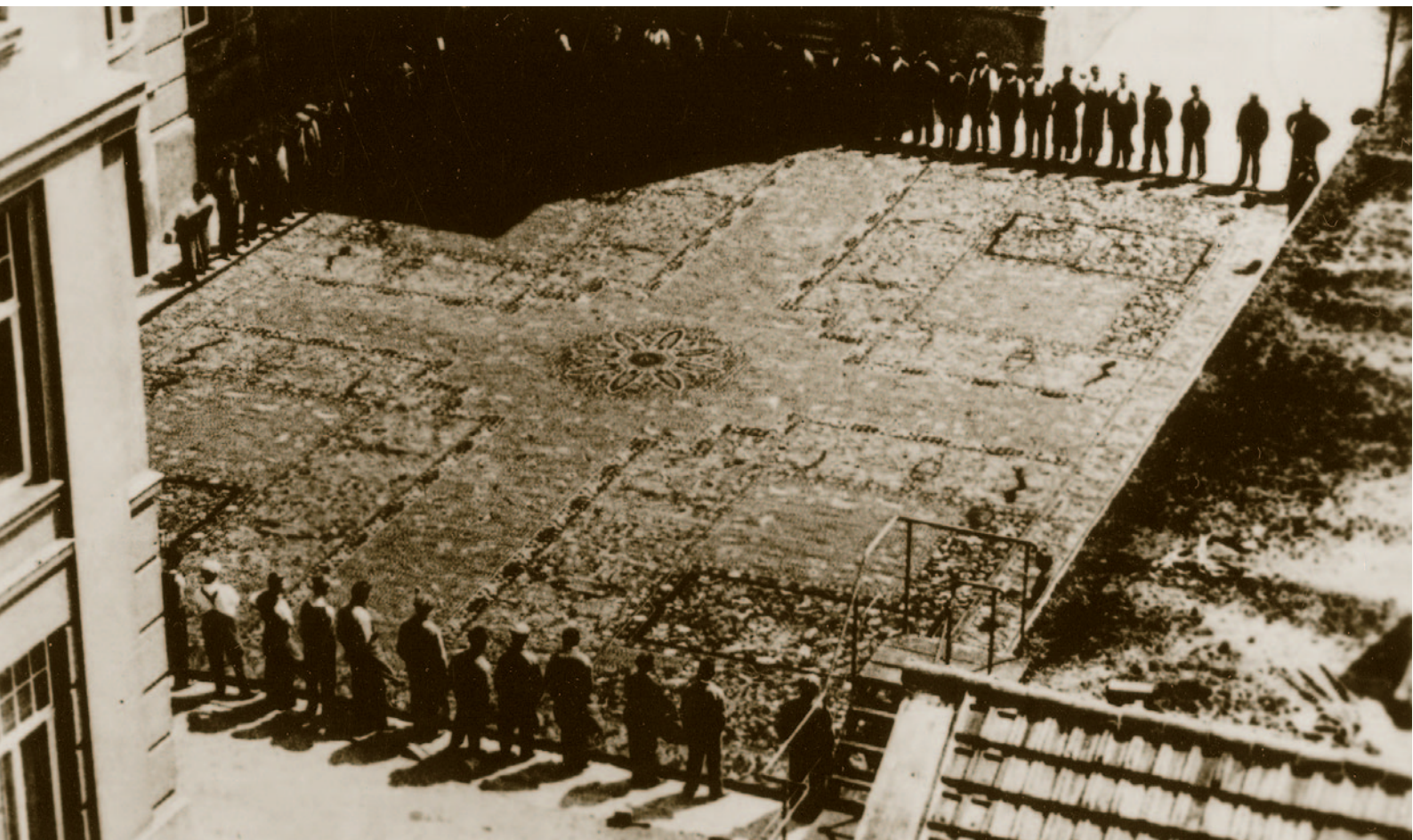


MAREK ŘEHÁČEK

Pohled do hlavního foyer divadla Albee Theatre, které se nacházelo na Dekalb Avenue v centru Brooklynu. Otevřeno bylo 25. ledna 1925 a pojmenováno po majiteli – Edwardu F. Albeem (1857–1930), který produkoval programy později označované jako varieté. Časem zde bylo především velké kino. Budova měla budit dojem mocného přepychu: v hale byly zavěšeny křišťálové lustry a obrazy z Albeeho soukromé sbírky. Roku 1929 zde byl položen ve své době také největší koberec na světě – vyrobený ve Vratislavicích; tehdy překonal i velikost koberce v paláci anglického krále. Nádherná budova ale dlouho nevydržela, v září 1978 byl kulturní stánek uzavřen a v listopadu téhož roku zbořen.

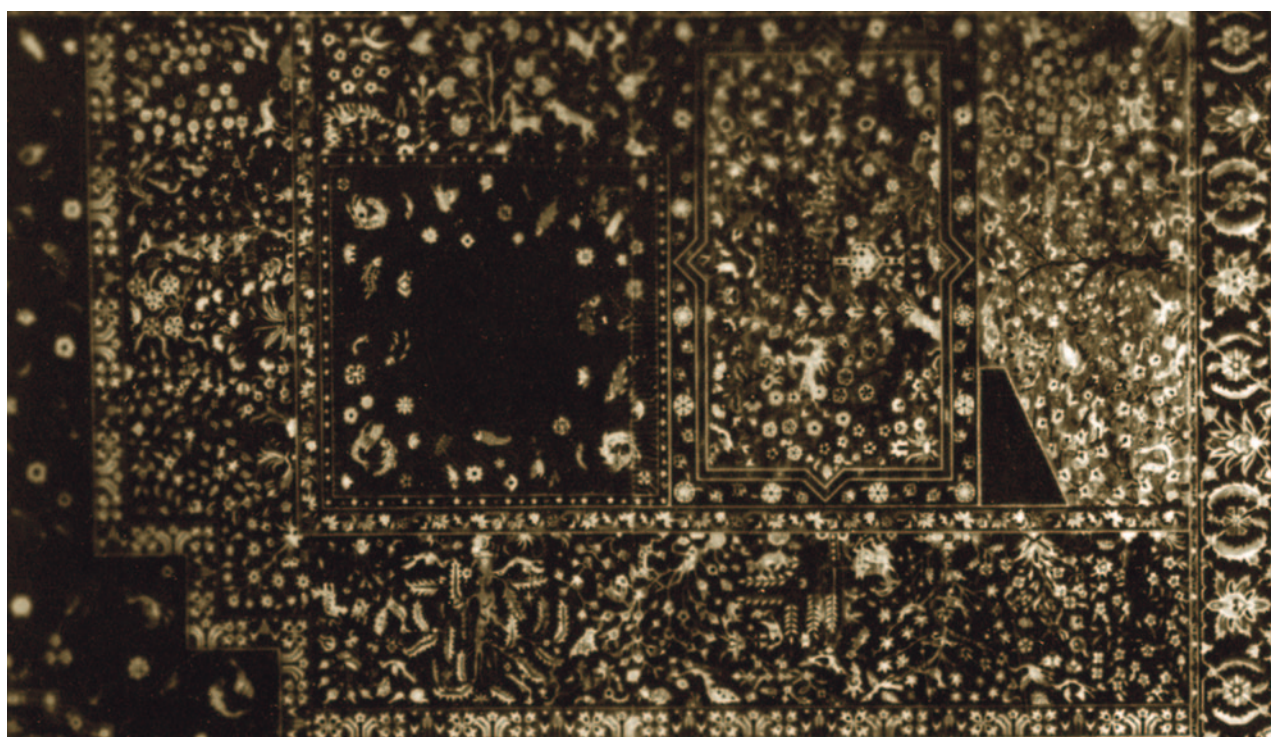
Archiv Ondřeje Marčáka





V roce 1931 byl ve Vratislavicích dokončen ještě větší koberec pro hlavní foyer nového hotelu Waldorf-Astoria v New Yorku, který byl otevřen právě v tomto roce jako nejvelkolepější hotel své doby. Rozloha koberce byla cca 350 metrů čtverečních, jeho váha 3 000 kg (byť některé zdroje uvádějí i 1 230 kg) a obsahoval 13 013 600 uzlů. Na obrázku je koberec ještě na nádvoří firmy.

Archiv Petra Neumanna



Těžko si dnes představit, jak vznešené to muselo být, když se kobercům z Vratislavic vzdával hold, když nad jejich položením do honosných prostor vyhrávaly kapely a řečnily významné osobnosti. Nešlo ovšem o koberce ledajaké – ve všech případech to byly kusy nevídané, a to svými rozměry i výtvarným zpracováním. Krása koberců vyrobených mezi dvěma světovými válkami v ginzkeyovských závodech pro Spojené

státy americké byla jedinečná; zdá se, že nikdo jiný na světě tehdy nebyl schopen něčeho tak mistrovského. A protože šlo o koberce určené pro luxusní a opravdu mohutné objekty daleko za oceánem, už jen transport takových kusů býval unikátní operací. Sloužily při tom nejen stovky rukou dělníků od Ginzkeyů, ale také lodní jeřáby a zaoceánské parníky. Bývaly to věru hrdé časy plné slávy ohromných koberců z Vratislavic nad Nisou.



Jak je vidět na dobových snímcích, nebylo transportování mocných koberců z Vratislavic přes oceán vůbec jednoduché. Na dvojité vagony byly nakládány ručně přímo v továrně. Po železnici pak byly přepraveny do Hamburku, kde je jeřáb naložil na zaoceánskou loď. Druhý snímek je z 12. listopadu 1928, kdy byl nakládán koberec pro brooklynské divadlo. Po celou cestu musel být na lodi složen nastojato, neboť jej nebylo možné pro velký rozměr položit.

SOKA Most a archiv Ondřeje Marčáka



Hamburská loděnice byla svědkem nejednoho nakládání vratslavických koberců na parníky odplouvající přes oceán do New Yorku. Zde je pečlivě zabalený koberec pro hotel Waldorf-Astoria uložen v bedně, která se při nakládání podobá dřevěné věži.

Archiv Ondřeje Marčáka a Petra Neumanna



V newyorském přístavu vítá kapela bednu s kobercem určeným pro Albeeho divadlo v Brooklynu. Nápis na ceduli hlásá: V této bedně je největší a nejkrásnější koberec na světě!

Archiv Ondřeje Marčáka