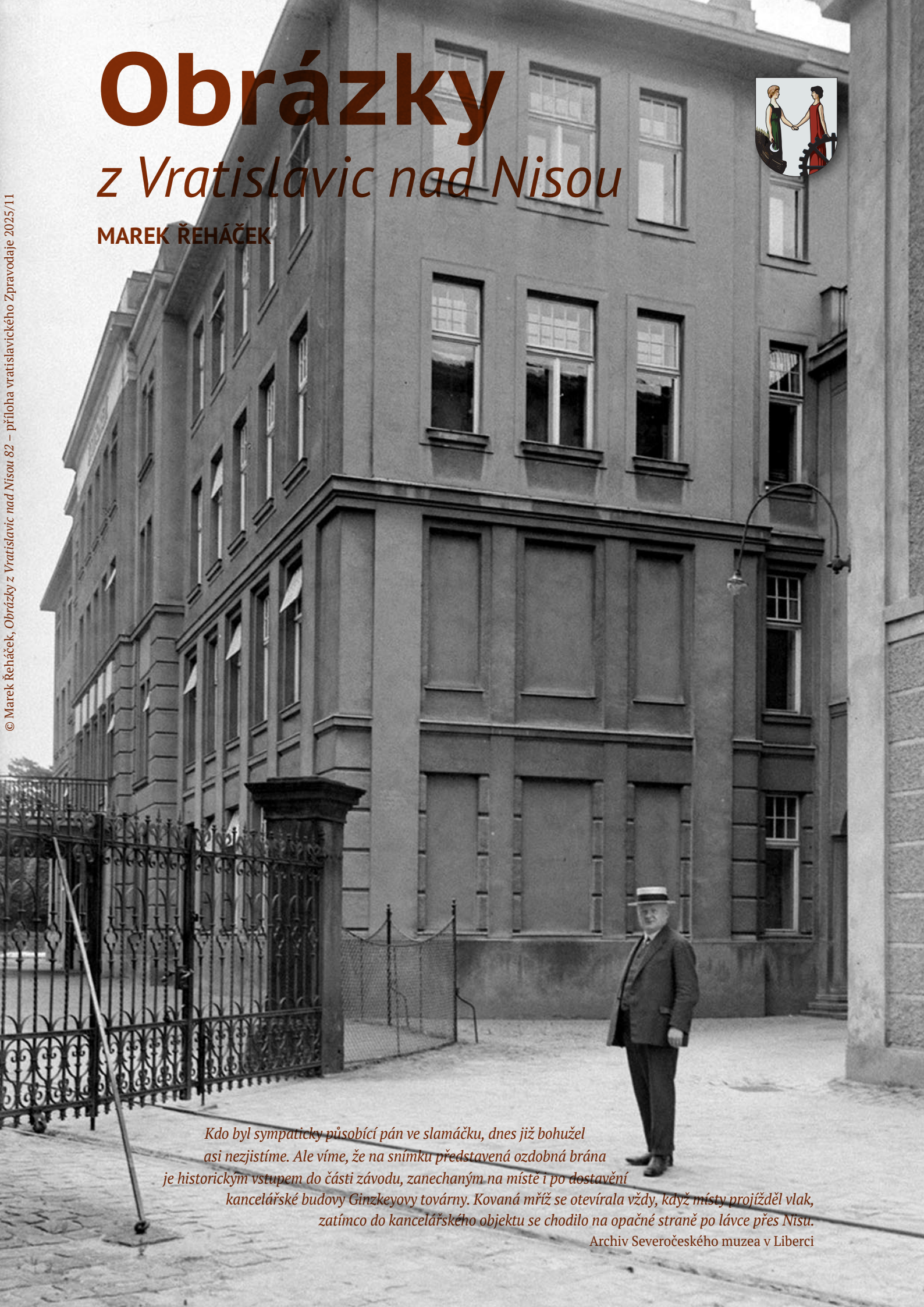


Obrázky

z Vratislavic nad Nisou

MAREK ŘEHÁČEK



Kdo byl sympaticky působící pán ve slamáčku, dnes již bohužel asi neznáme. Ale víme, že na snímku představená ozdobná brána je historickým vstupem do části závodu, zanechaným na místě i po dostavění kancelářské budovy Ginzkeyovy továrny. Kovaná mříž se otevírala vždy, když místy projížděl vlak, zatímco do kancelářského objektu se chodilo na opačné straně po lávce přes Nisu.

Archiv Severočeského muzea v Liberci



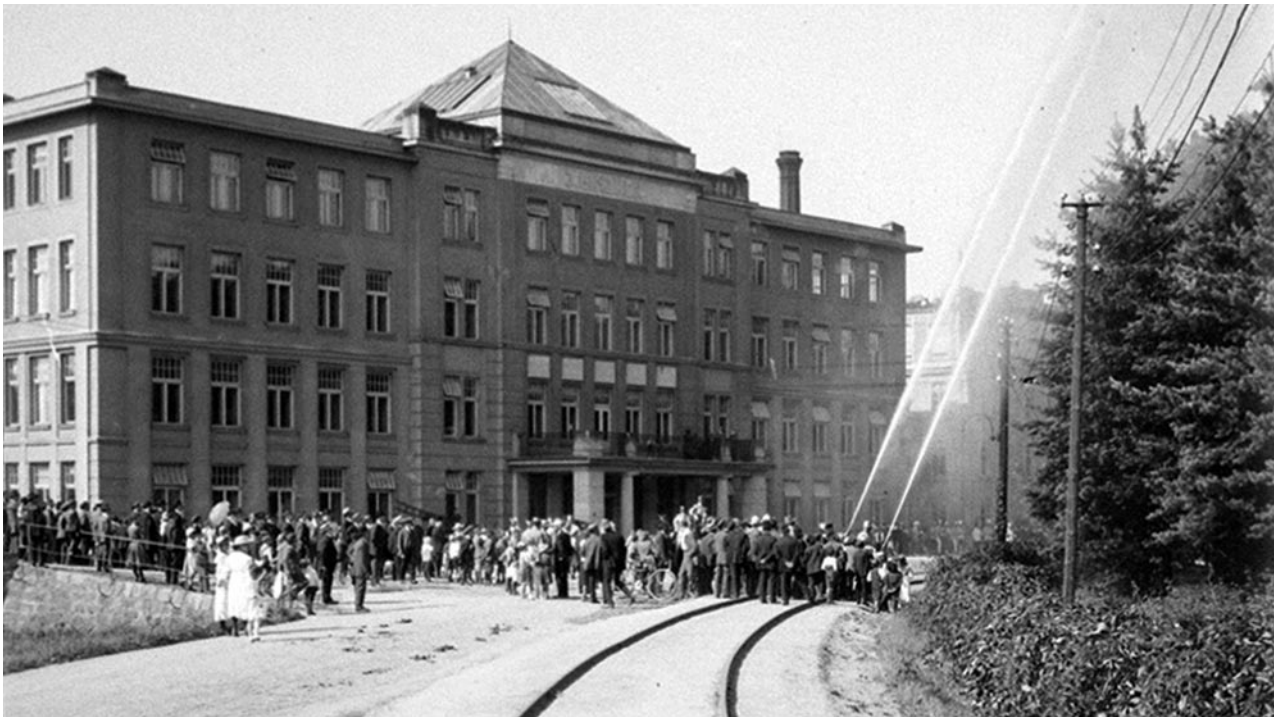
Nově dokončená kancelářská budova byla po dostavění přístupná především z dnešní ulice Dopravní, a to po betonové lávce přes Nisu, která je na snímku vlevo dobře viditelná. Mimochodem moderní betonové konstrukce byly u Ginzkeyů používány už od roku 1908, kdy je zde na tovární hale použila liberecká firma G. Sachers Söhne.

Archiv Ondřeje Marčáka



Novostavba pro Willyho Ginzkeye dle Kühna a Fanty. Třípatrová budova ve tvaru písmene U s balkóny na obou stranách; přízemí s nepravou bosáží, mezi okny přerušovanou lizénovými pásy. Poslední patro kryje předsazená římsa; střecha je rovná, pouze v centrální části je špičatá stanová část.

Archiv Ondřeje Marčáka



Hasičské cvičení ginzkeyovské tovární jednotky. Kancelářská budova působila sice monumentálně, ale vlastně jaksi strože. Architekti Kühn a Fanta dům navrhli moderně, ale tradičně. Tedy ve stejném stylu, jaký byl později zvolen pro přestavbu celé továrny. A snad proto byl považován za dílo Leopolda Bauera.

Archiv Severočeského muzea v Liberci



Elegantní byl i zadní trakt kancelářské budovy. Působí poněkud rezervovaně a nedostupně, jako jakýsi trezor na cennosti. A to jistě není náhoda, protože je zde velká podobnost s objektem C. k. privilegovaného Rakouského úvěrového ústavu pro obchod a průmysl v Liberci, což je současná budova ČSOB – dílo stejných architektů.

Archiv Severočeského muzea v Liberci



Kancelářská budova byla místem přijetí významných návštěv firmy. Stihla ještě i některé exponenty rakousko-uherské monarchie, která se ovšem zhroutila nějakých pět let po dokončení stavby. Víc prominentů se pak objevilo v poválečných časech, kdy se zde střídal mezinárodní delegace jak na běžícím pásu.

Archiv Severočeského muzea v Liberci



Na tomto místě by měl být připomenut dlouholetý pracovník vratislavické továrny na koberce Otakar Oraný (1927–2025). Začínal zde v roce 1956 jako vedoucí tkalcoven, od roku 1963 byl ředitelem závodu. V roce 1970 byl jako režimu nepohodlný odvolán, ale zůstal nadále aktivní ve výrobě. Ještě v roce 2024 byl součinný na výstavě CESTA ORNAMENTU.

Archiv Ondřeje Marčáka