



MAGISTRÁT MĚSTA LIBEREC

Odbor dopravně správních agend

Náměstí Dr. E. Beneše 1, 460 59 Liberec 1

Čj.: MML108422/24-OD/HUB
CJ MML 112401/24
VYŘIZUJE: Ing. Petra Hubáčková
TEL.: 485 243 829

Úřad městského obvodu Liberec - Vratislavice n. N.		
Došlo	18 .04. 2024	Odbor TO
Č.j.	-VRA 02129/2024	Počet listů 2
V Liberci dne 17. 04. 2024		

počet listů: 1

počet příloh: 1

počet listů příloh: 1

VEŘEJNÁ VYHLÁŠKA

STANOVENÍ PŘECHODNÉ ÚPRAVY PROVOZU NA POZEMNÍ KOMUNIKACI

Magistrát města Liberec, odbor dopravně správních agend (dále jen „Magistrát města Liberec“), podle ust. § 61 zákona č. 361/2000 Sb., o provozu na pozemních komunikacích a o změnách některých zákonů (zákon o silničním provozu), ve znění pozdějších předpisů (dále jen „zákon o silničním provozu“), po projednání návrhu stanovení přechodné úpravy provozu na místní komunikaci s dotčenými orgány (v souladu s ust. § 77, odst. 3 zákona o silničním provozu) jako příslušný správní úřad podle ust. § 124, odst. 6 zákona o silničním provozu, za použití ust. § 171 a 173 zákona č. 500/2004 Sb., správní řád, ve znění pozdějších předpisů (dále jen „správní řád“), podle ust. § 77, odst. 1, písm. c) zákona o silničním provozu

stanoví přechodnou úpravu provozu na místní komunikaci Lomová (dále jen „pozemní komunikace“), v rozsahu podle přílohy

na návrh právnické osoby, kterou je subjekt: FKM, s.r.o., IČO 60934743, Příšovice 225, 463 46 Příšovice, kterého zastupuje VIATEX, spol. s r.o., IČO 62740539, Belgická č.p. 4855, Rýnovice, 466 05 Jablonec nad Nisou 5 (dále jen „navrhovatel“)

v termínu: 20. 04. 2024 – 20. 05. 2024

v rámci akce: **Oprava zábradelního systému na mostu M10 ul. Lomová**

nebo v termínu uvedeném v rozhodnutí (bude-li odlišné), vydaném Městským obvodem Liberec – Vratislavice nad Nisou, kterým bylo (bude) povoleno zvláštní užívání a uzavírka pozemní komunikace.

Podmínky:

- Dopravní značení bude provedeno a umístěno podle vyjádření dotčeného orgánu, kterým je Policie České republiky, Krajské ředitelství policie Libereckého kraje, Územní odbor Liberec, dopravní inspektorát, ze dne 15.04.2024, pod č.j. KRPL-343330-2/ČJ-180506-02 a tímto orgánem schváleného návrhu dopravního značení (viz příloha).
- Budou respektovány požadavky na úpravu provozu na pozemních komunikacích podle zákona o silničním provozu, vyhlášky Ministerstva dopravy č. 294/2015 Sb., kterou se provádějí pravidla provozu na pozemních komunikacích, v účinném znění, i technické podmínky TP 66 „Zásady pro označování pracovních míst na pozemních komunikacích“.
- Dopravní značky, světelné a akustické signály, dopravní zařízení a zařízení pro provozní informace musí svými rozměry, barvami a technickými požadavky odpovídat zvláštním technickým předpisům, především ČSN 01 8020 Dopravní značky na pozemních komunikacích, ČSN 36 560-1-1 Světelná signalizační zařízení, technické a funkční požadavky, ČSN 73 6021 Světelná signalizační zařízení, umístění a použití návěstidel /ust. § 62 odst. 6 zákona o silničním provozu/.

4. Přenosné svislé dopravní značky, přechodné vodorovné dopravní značky, světelné signály, dopravní zařízení a zařízení pro provozní informace smějí být užívány jen po nezbytně nutnou dobu /ust. § 78 odst. 3 zákona o silničním provozu/.
5. Dopravní značky, odporující této přechodné úpravě provozu, se odstraní, vymění nebo zakryjí. Po skončení prací bude instalované dopravní značení ihned odstraněno.

Odůvodnění:

Magistrát města Liberec obdržel od navrhovatele dne 16. 04. 2024 návrh na stanovení přechodné úpravy provozu na pozemní komunikaci, který projednal s dotčenými orgány. Souhlasné vyjádření k navržené přechodné úpravě provozu na pozemní komunikaci vydala Policie České republiky, Krajské ředitelství policie Libereckého kraje, Územní odbor Liberec, dopravní inspektorát, jako dotčený orgán, a to dne 15.04.2024, pod č.j. KRPL-343330-2/ČJ-180506-02.

Podle ust. § 77, odst. 5 zákona o silničním provozu místní a přechodnou úpravu provozu na pozemních komunikacích stanoví příslušný správní orgán opatřením obecné povahy (viz ust. § 171 správního řádu a násl.), jde-li o světelné signály, příkazové a zákazové dopravní značky, dopravní značky upravující přednost a dodatkové tabulky k nim nebo jiné dopravní značky ukládající účastníkovi silničního provozu povinnosti odchylné od obecné úpravy provozu na pozemních komunikacích. Podle ust. § 77, odst. 5 zákona o silničním provozu platí, že jde-li o stanovení přechodné úpravy provozu na pozemních komunikacích, nedoručuje příslušný správní úřad návrh stanovení přechodné úpravy provozu a nevyzývá dotčené osoby k podávání připomínek nebo námitek.

Magistrát města Liberec posoudil návrh a s ohledem na výše uvedené skutečnosti jej shledal důvodným. Proto vydává toto stanovení přechodné úpravy provozu.

Poučení:

Podle ust. § 173, odst. 2 správního řádu proti opatření obecné povahy nelze podat opravný prostředek. Podle § 174, odst. 2 správního řádu lze soulad opatření obecné povahy posoudit v přezkumném řízení. Usnesení o zahájení přezkumného řízení lze vydat do 3 let od účinnosti opatření obecné povahy.

Příloha: schválený návrh umístění dopravního značení (podrobný výkres dopravního značení je k nahlédnutí na Magistrátu města Liberec, odboru dopravně správních agend, nám. Dr. E. Beneše 183/22, Liberec 1, nebo na www.liberec.cz).

MĚSTSKÝ ÚŘAD LIBEREC -
VRATISLAVICE NAD NISOU
Tanvaldská 50, 463 11 Liberec 20
IČ 00262978 II

Ing. Pavel Rychetský
vedoucí odboru dopravně správních agend

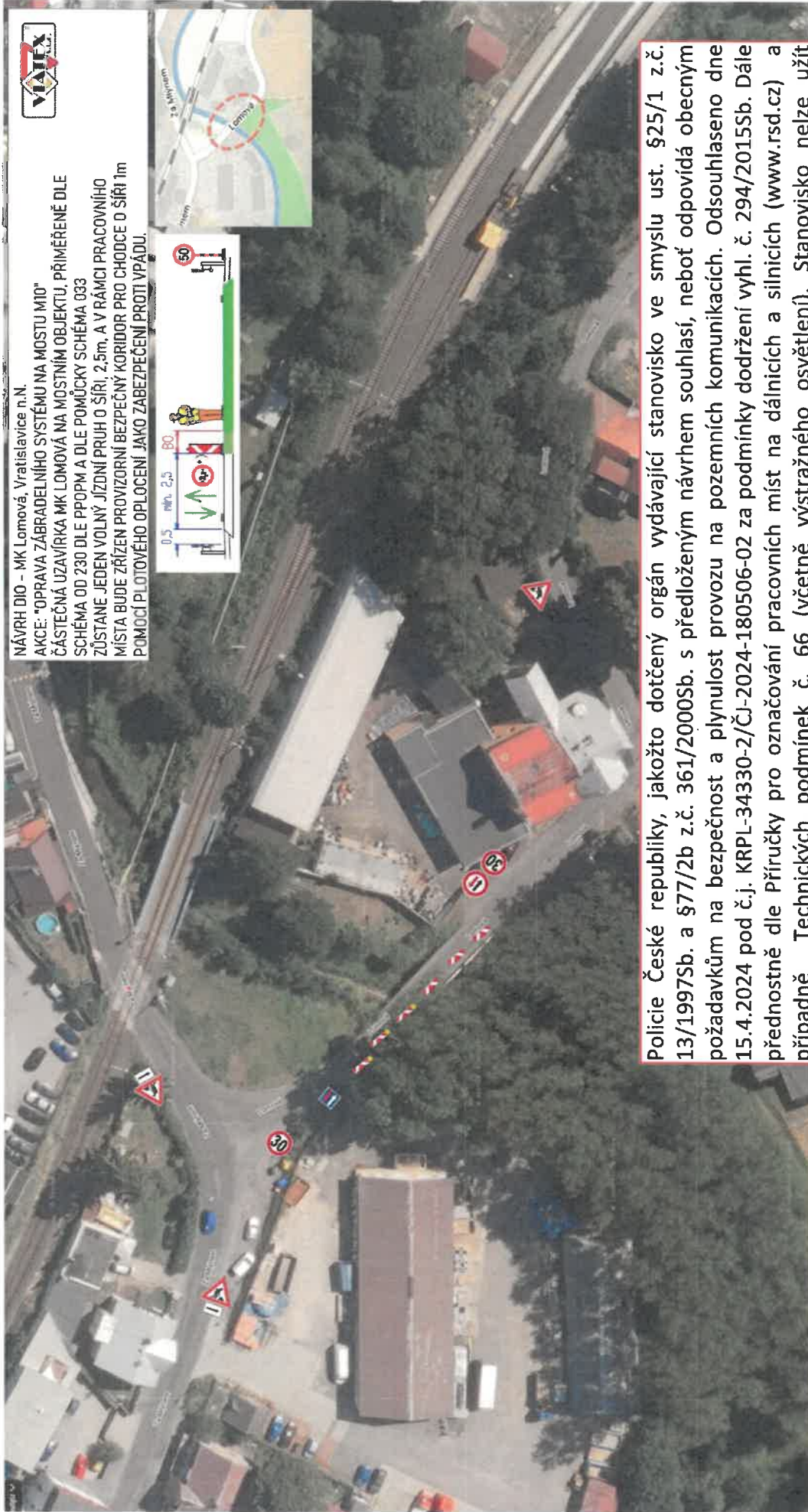
Podle ust. § 173, odst. 1 správního řádu, s odkazem na ust. § 172, odst. 1 správního řádu, bude toto opatření obecné povahy **vyvěšeno na dobu 15 dnů** na úřední desce shora označeného správního orgánu. Podle ust. § 77, odst. 5 zákona o silničním provozu, toto opatření obecné povahy **nabývá účinnosti pátým dnem po vyvěšení.**

Na úřední desce Magistrátu města Liberec vyvěšeno dne:

Na úřední desce dotčených obecních úřadů vyvěšeno dne:..... 17 -04- 2024

Z úřední desky Magistrátu města Liberec sejmuto dne:.....

Z úřední desky dotčených obecních úřadů sejmuto dne:..... 02 -05- 2024



NÁVRH D10 - MK Lomová, Vratislavice n.N.
AKCE: "OPRAVA ZÁBRADELNÍHO SYSTÉMU NA MOSTU M10"
ČÁSTEČNÁ UZAVÍRKA MK LOMOVÁ NA MOSTNÍM OBJEKTU, PŘIMĚŘENÉ DLE
SCHEMA OD 230 DLE PPOPM A DLE POMŮCKY SCHEMA 033
ZŮSTANE JEDEN VOLNÝ JÍZDNÍ PRUH O ŠÍŘI 2,5m, A V RÁMCI PRACOVNÍHO
MÍSTA BUDE ZŘÍZEN PROVIZORNÍ BEZPEČNÝ KORIDOR PRO CHODCE O ŠÍŘI 1m
POMOCÍ PLOTOVÉHO OPLOČENÍ JAKO ZABEZPEČENÍ PROTI VYPÁDU.

Policie České republiky, jakožto dotčený orgán vydávající stanovisko ve smyslu ust. §25/1 z.č. 13/1997Sb. a §77/2b z.č. 361/2000Sb. s předloženým návrhem souhlasí, neboť odpovídá obecným požadavkům na bezpečnost a plynulost provozu na pozemních komunikacích. Odsouhlaseno dne 15.4.2024 pod č.j. KRPL-34330-2/ČJ-2024-180506-02 za podmínky dodržení vyhl. č. 294/2015Sb. Dále přednostně dle Příručky pro označování pracovních míst na dálnicích a silnicích (www.rsd.cz) a případně Technických podmínek č. 66 (včetně výstražného osvětlení). Stanovisko nelze užít samostatně. Slouží jako podklad pro silniční správní úřad. Pokud nebude do jednoho roku správním úřadem vydáno povolení na předmětnou žádost, pozbývá stanovisko platnosti.

Mgr. Pavel Cerva
Cerva 1348

