

Obrázky z Vratislavic nad Nisou

MAREK ŘEHÁČEK



Pokud bychom se chtěli bavit i o nějakém přirozeném středu vratislavické části Nová Ruda, můžeme se obrátit k ústí Východní ulice do Kunratické. Tady bývala v největším novorudském domě hospoda Zur Stadt New York čili U Města New Yorku, první výčep v této osadě, sloužící také jako zájezdní hostinec. Při nové Krkonošské silnici jej postavil v roce 1849 majitel cihelny Augustin Möller. Výrazný komín vpravo patří truhlárně Eduarda Stoße, postavené v roce 1837, krátce po vzniku Nové Rudy, zednickým pomocníkem Antonem Stoßem, dědečkem pozdějšího majitele. Od srpna 1903 je dominantou osady zdaleka viditelná secesní budova školy na kopci.

Archiv Severočeského muzea v Liberci





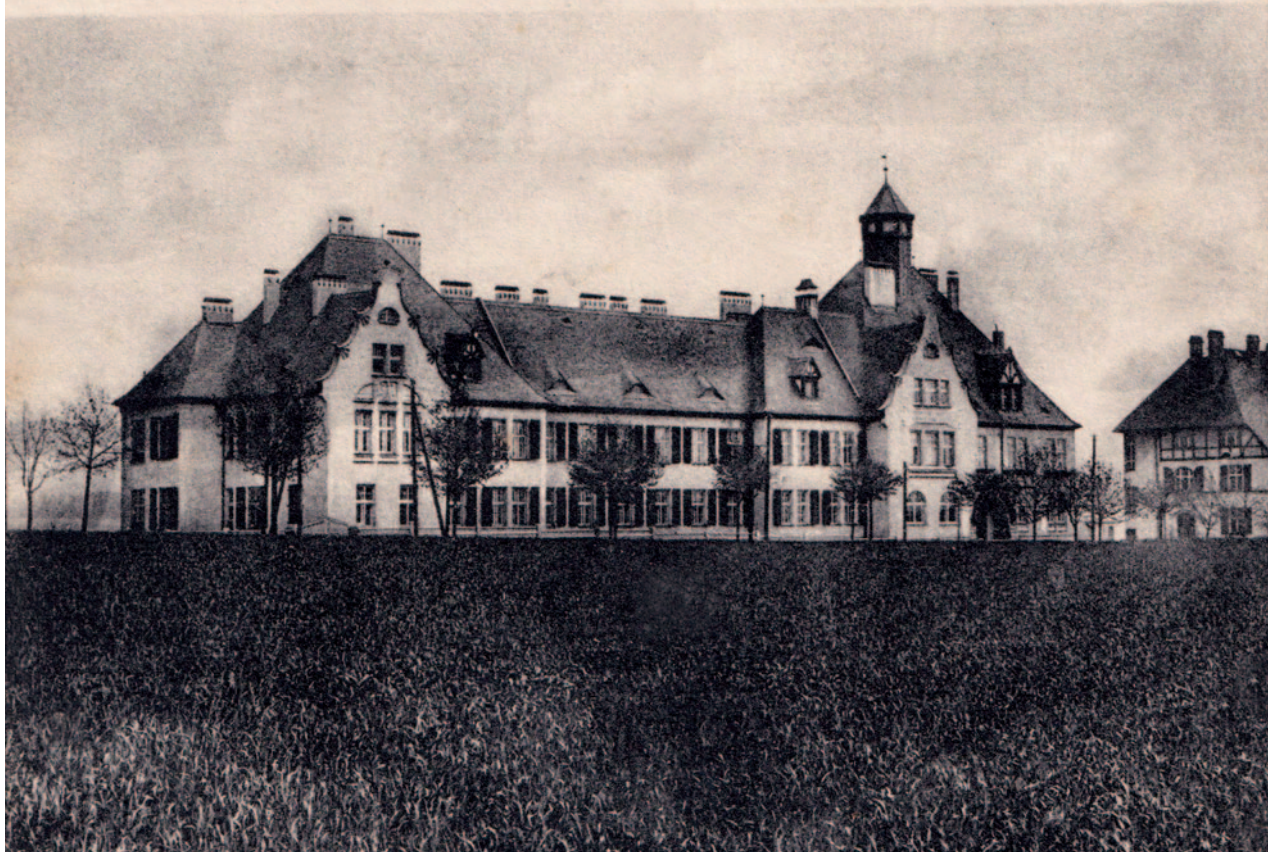
Maffersdorf
 Mein Gott ich bin so froh
 das du mich hierher geschickst.
 Mein Leben ist hier so
 schön und ich bin so
 dankbar! Gott segne
 dich und alle!



Pečovateľský dům Martha a okresní chorobinec vznikly na Nové Rudě na samém počátku 20. století. Státní ústav byl na výsluní nad Vratislavicemi otevřen jen pouhé čtyři roky po zahájení činnosti soukromého ginzkeyovského sociálního domu.
 Archiv Václava Černého

Péče o chudé a nemocné bývala ve Vratislavicích nad Nisou i za starých časů na vysoké úrovni. Už ve druhé polovině 19. století měli zdejší lidé vlastního lékaře, a to nebylo v té době nic běžného. Na začátku 20. století začala mít zdejší medicína přesah i do dlouhodobé péče o strádající. Vratislavice v tomto šly příkladem a v Resselově Vlastivědě libereckého okresu z roku 1905 se doslova píše: „Zdravotní poměry ve Vratislavicích jsou na přelomu století velmi dobré... Od roku 1901 tvoří Vratislavice vlastní zdravotní obec, které předsedá zdejší obecní lékař Dr. E. Molitor.“ A byl to právě doktor Emil Molitor, kdo měl největší zásluhu na vzestupu činností, kterým dnes říkáme sociální péče. Nebyl ovšem sám: nikoho patrně nepřekvapí, že jedním ze zakladatelů a hlavních mecenášů péče

o strádající byla v údolí Nisy rodina továrníků Ginzkeyů. Zcela přelomové bylo, když paní Martha Ginzkeyová nechala na Nové Rudě, na kopečku ozářeném jižním sluncem, postavit podle projektu vratislavického rodáka a architekta Ernsta Schäfera mohutný objekt pečovatelského domu nazvaného *Marthaheim* – *Domov Martha*. Slavnostně byl předán do užívání 3. července 1904. Secesní objekt se sluncem ve štítě byl navržen jako velmi moderní dům sloužící péči o potřebné. Uvnitř bylo 24 místností pro celkem 54 nemohoucích. Všechny obytné pokoje byly orientovány na východní či jižní stranu a centrem budovy byla velká jídelna a společenská místnost ve staroněmeckém stylu. Takto rozsáhlý projekt ve Vratislavicích doslova předběhl svoji dobu.



V letech 1906 až 1907 byl hned vedle Marthaheimu, při staré silnici spojující Vratislavice s Libercem, postaven rozsáhlý objekt, v němž o tři stovky nemohoucích pečovalo dvacet řádových sester. Do užívání byl předán roku 1908, v době šedesátého výročí panování císařpána. Nesl proto velkolepý název – Jubilejní okresní chorobinec císaře Franze Josefa I.

Archiv Lothara Moellera



Okresní chorobinec se pyšnil krásnou věžičkou, o kterou budovu ovšem připravil po válce požár. Pozdější přestavby sice smazaly část hrázdění a některé další zdobené detaily z fasády, dům si ale naštěstí dodnes podržel svoje ušlechtilé formy.

Archiv Martina Pivrnce



Okresní chorobinec a pečovatelský dům Martha se staly na počátku 20. století, společně s novou školní budovou, dominantami rychle se rozšiřující zástavby na Nové Rudě. Okolo nich postupně v polích a lukách vznikla celá nová část Vratislavic.

Archiv Vítězslava Procházky